

CONFIDENTIAL



Etelä-Karjalan hyvinvointialueen asukasosallistumisen kysely automaattisilla puheluilla

Teemu Valkonen, Sebastian Sonntag
11.7.2024

Tilastollinen raportti
automaattikyselyllä

Sisällysluettelo

1. Tutkimuksen tausta
2. Kysymykset
3. Tutkimus numeroina
4. Tutkimuksen läpikäynti
 - a. Miten tyytyväinen olet elämääsi tällä hetkellä?
 - b. Minkä arvosanan annat Etelä-Karjalan hyvinvointialueelle?
 - c. Mikä on tärkein asia, mihin Etelä-Karjalan hyvinvointialueen tulisi mielestäsi toiminnassaan panostaa?
 - d. Millä tavoin Etelä-Karjalan hyvinvointialue voisi mielestäsi hyödyntää nykyistä enemmän ikääntyneiden kuntalaisten osaamista ja ideoita?
 - e. Mitkä asiat ovat sinulle merkityksellisiä oman elämänlaatusi kannalta?
 - f. Millaisen arvosanan antaisit tällaiselle automaattipuhelulle, kun haluamme kartoittaa kuntalaisten mielipiteitä?
5. Yhteenveto

Tutkimuksen tausta

Tutkimukselle oli kaksi erillistä tavoitetta

- 1) Menetelmäkokeilu **automaattisista puhelusta kyselytutkimuksissa**
- 2) Sisällöllinen tavoite oli **asukasosallistumisen kysely**

Tämä on loppuraportti, joka kattaa molempien tutkimusten tulokset.

Tutkimuksen toteutti: On-Time Research Solutions Oy / Teemu Valkonen ja TkT Sebastian Sonntag

Tutkimuksen tilaaja: Etelä-Karjalan hyvinvointialue (Asukasosallistuminen Etelä-Karjalan hyvinvointialueella -projekti)

Kysymykset

Monivalintakysymykset

1. Miten tyytyväinen olet elämääsi tällä hetkellä?
2. Minkä arvosanan annat Etelä-Karjalan hyvinvointialueelle?
6. Millaisen arvosanan antaisit tällaiselle automaattipuhelulle, kun haluamme kartoittaa kuntalaisten mielipiteitä?

Avoimet kysymykset

3. Mikä on tärkein asia, mihin Etelä-Karjalan hyvinvointialueen tulisi mielestäsi toiminnassaan panostaa?
4. Millä tavoin Etelä-Karjalan hyvinvointialue voisi mielestäsi hyödyntää nykyistä enemmän ikääntyneiden kuntalaisten osaamista ja ideoita?
5. Mitkä asiat ovat sinulle merkityksellisiä oman elämänlaatusi kannalta?

Tutkimus numeroina

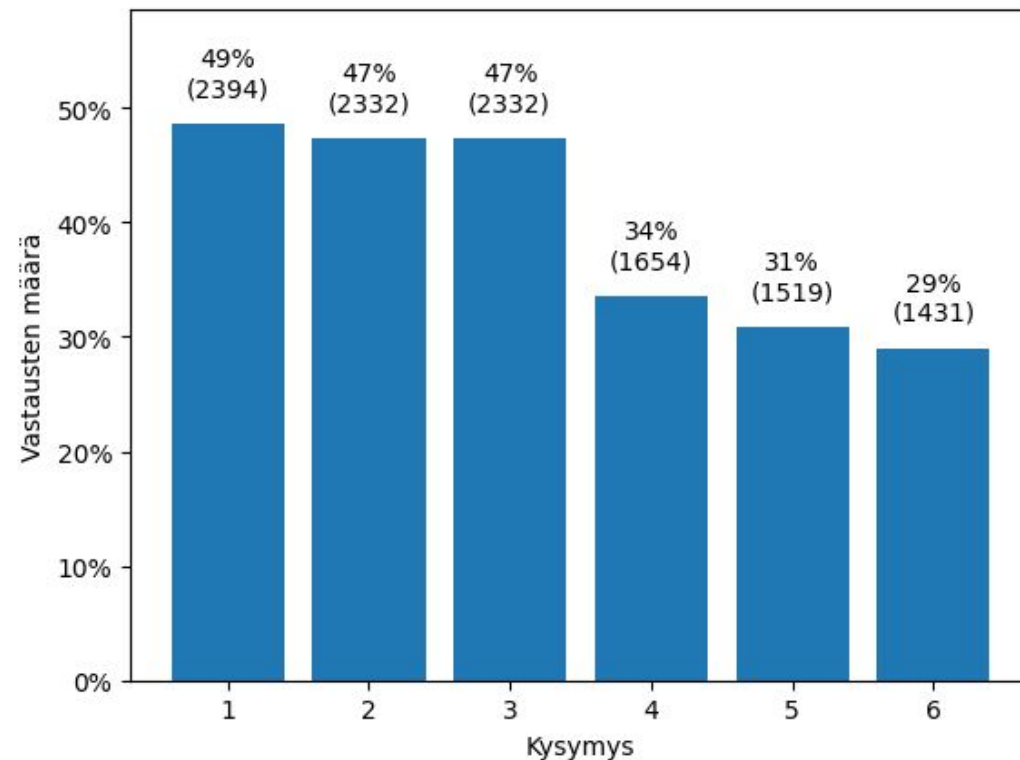
Koko listalta puheluun vastasi 2394 henkilöä joka on n. 49% koko listasta.

Koko listalta kyselyn kaikkiin kysymyksiin vastasi 1431 henkilöä, joka on 29% koko listasta. Tämä on todella hyvä tulos.

1431 vastausta on riittävä määrä tilastollisesti merkittävään analyysiin hyvinvointialueelta.

Tämä on menetelmäkokeilun näkökulmasta keskeinen tulos

- n. 5000 on hyvä määrä, tällä saa tilastollisesti merkittävän otoksen
- kokeilussa saatiin runsaasti vastauksia
- mahdoton toteuttaa ihmishaastatteluin kohtuullisin kustannuksin



Yhteensä	4928 (100%)
Tavoitettu	2394 (49%)
Kyselyn loppuun asti vastanneet	1431 (29%)

Kuntakohtaiset vastausprosentit

Taulukossa olevat vastaukset ovat kyselyn **viimeiseen kysymykseen** vastanneiden määrä ja tilastot.

Jopa Lemiltä saatiin 47 vastausta, joskin virhemarginaali nousee 12.8%. Koko hyvinvointialueen virhemarginaali on vain 2.3%. Määrät riittävät kuitenkin johtopäätösten tekemiseen.

Kunta	Listalla	Vastanneet	Vastausprosentti	Virhemarginaali
Imatra	1000	281	28.10%	5.16%
Lappeenranta	2248	652	29.00%	3.30%
Lemi	140	47	33.57%	12.77%
Luumäki	280	69	24.64%	10.14%
Parikkala	340	95	27.94%	8.95%
Rautjärvi	226	61	26.99%	10.66%
Ruokolahti	310	86	27.74%	7.56%
Savitaipale	222	71	31.98%	9.15%
Taipalsaari	234	68	29.06%	10.29%
	5000	1430	28.60%	2.25%

Miten tyytyväinen olet elämääsi tällä hetkellä?

Keskiarvo: 3.9

Mediaani: 4.0

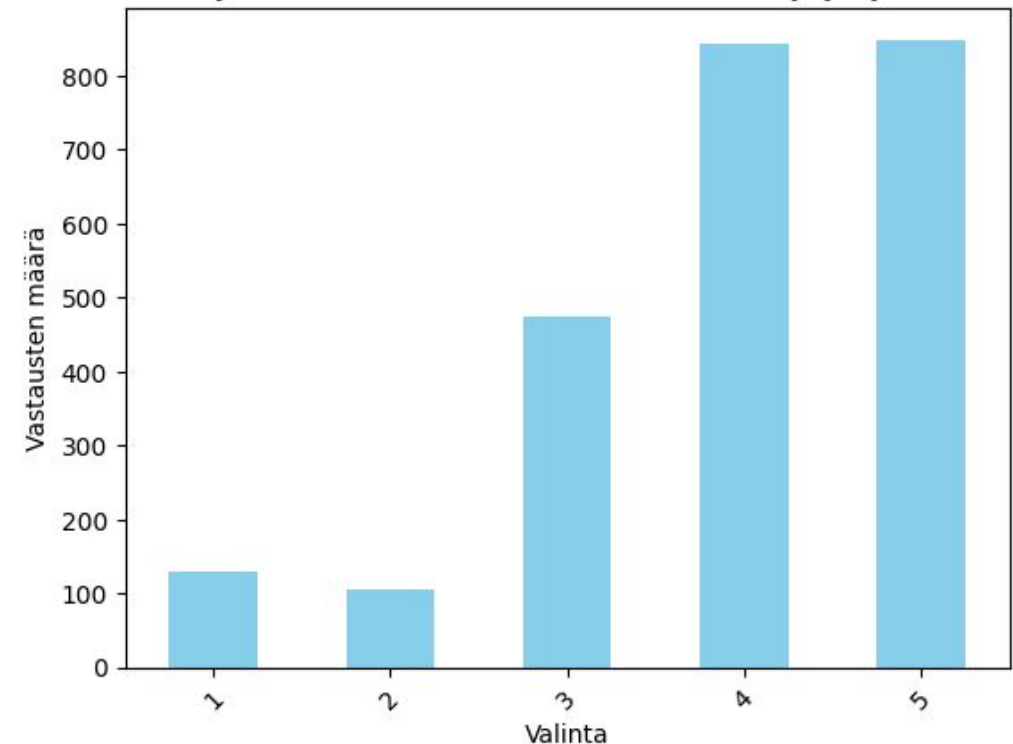
Vastanneita: 2394 (48.6%)

90.3% antoi arvosanan 3 tai parempi.

Valtaosa kokee elämänsä tyytyväiseksi.

Tulokset ovat tilastollisesti merkittäviä.

Jakauma "ensimmäinen asteikollinen kysymys"

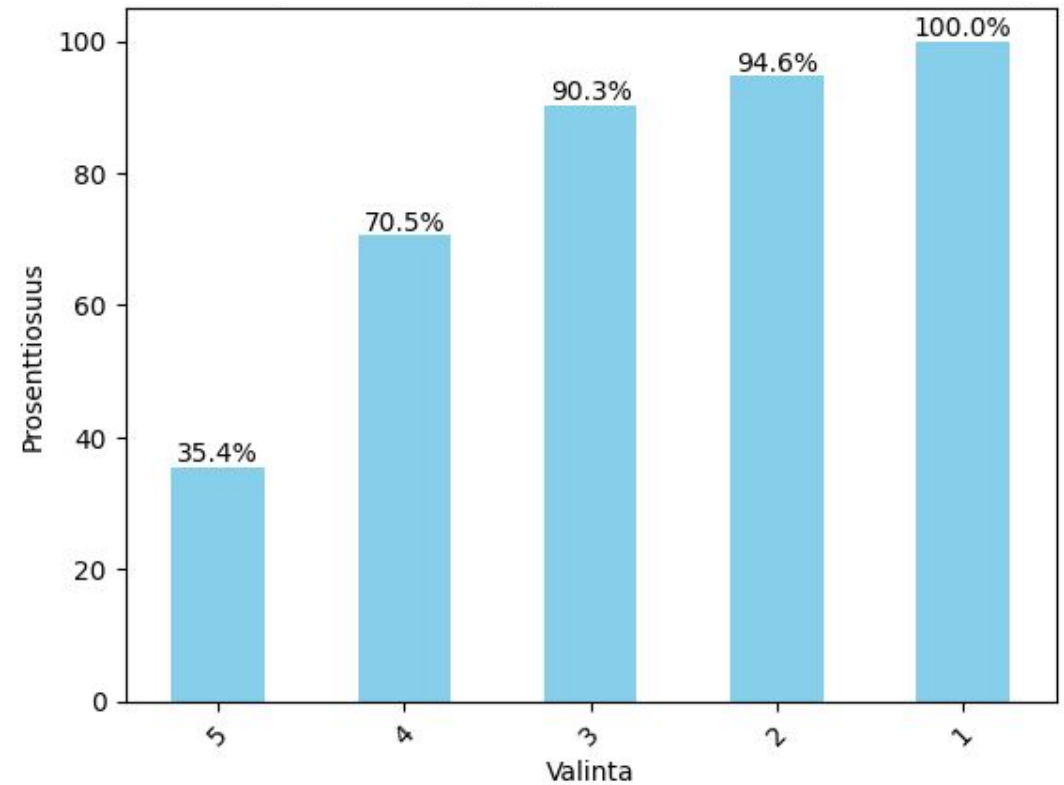


Arvosana ≥ 3 : 90.3%

- Virhemarginaali: 1.19%
- 95% Luottamusväli: 89.07% - 91.45%
- P-arvo: 3.24×10^{-243} (tilastollisesti merkittävä)

Miten tyytyväinen olet elämääsi tällä hetkellä?

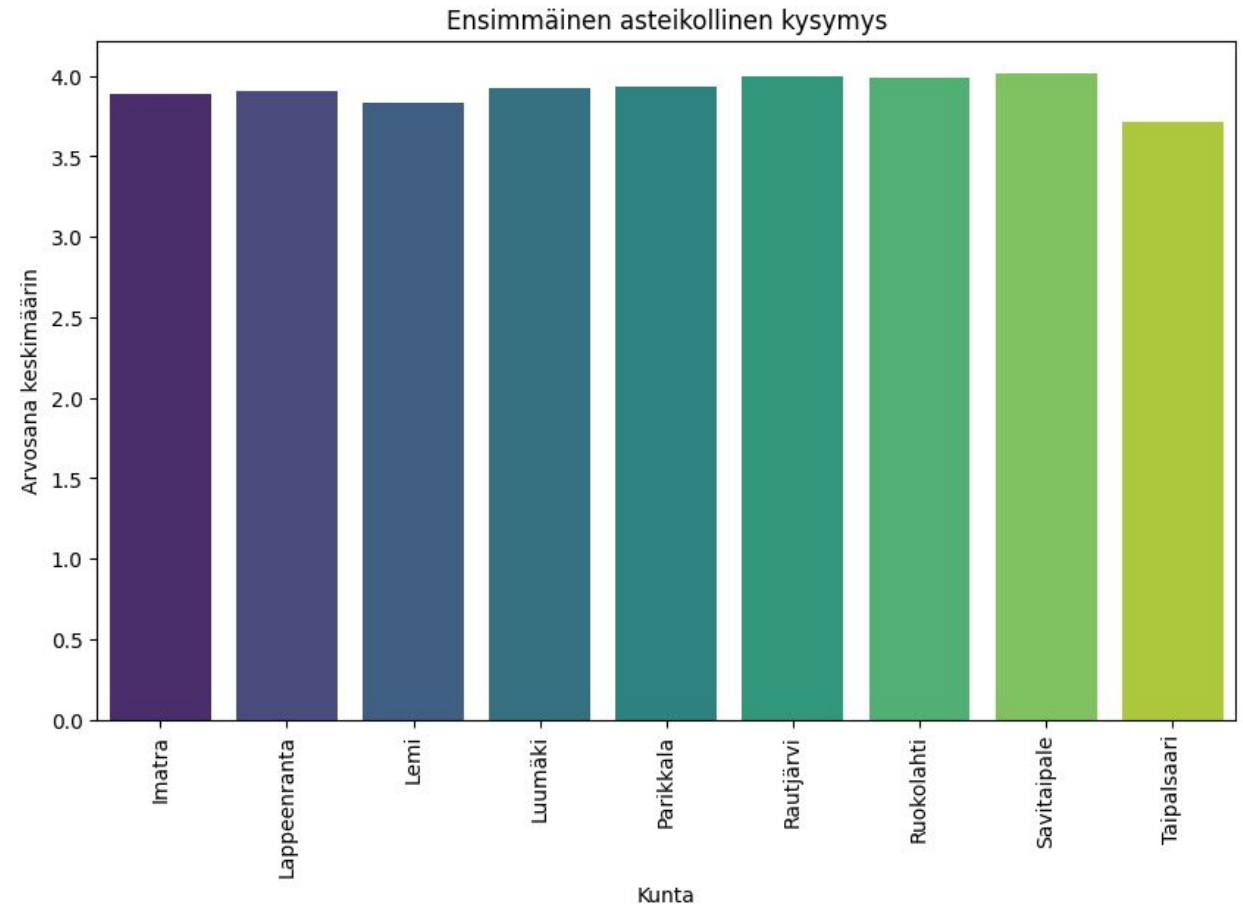
Graafista nähdään kuinka suuri osa vastaajista antaa vähintään valitun arvosanan. Näemme että **elämäänsä todella tyytyväisiä on 70.5%** (arvosana 4 tai 5) ja **tyytymättömiä on vain 9.7%** (arvosana 1 tai 2).



Kuntakohtainen vertailu: Miten tyytyväinen olet elämääsi tällä hetkellä?

Kuntien välillä ei ollut merkittäviä eroja vastauksessa

kunta	määrä	keskiarvo
Imatra	487	3.887064
Lappeenranta	1074	3.905959
Lemi	73	3.835616
Luumäki	126	3.920635
Parikkala	162	3.932099
Rautjärvi	108	4.000000
Ruokolahti	143	3.986014
Savitaipale	112	4.017857
Taipalsaari	112	3.714286



Minkä arvosanan annat Etelä-Karjalan hyvinvointialueelle?

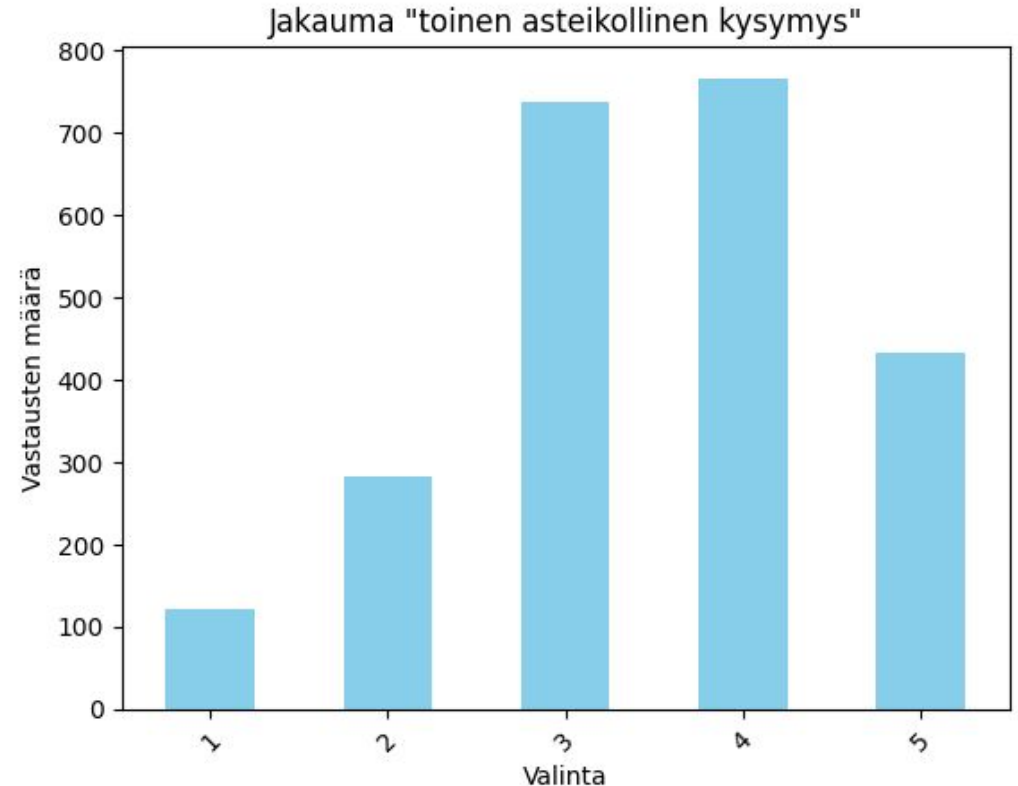
Keskiarvo: 3.5

Mediaani: 4.0

Vastanneita: 2332 (47.3%)

82.8% antoi arvosanan 3 tai parempi.

Etelä-Karjalan hyvinvointialueesta selkeästi pidetään. Tulokset ovat tilastollisesti merkittäviä ja vaihtelu on pientä.

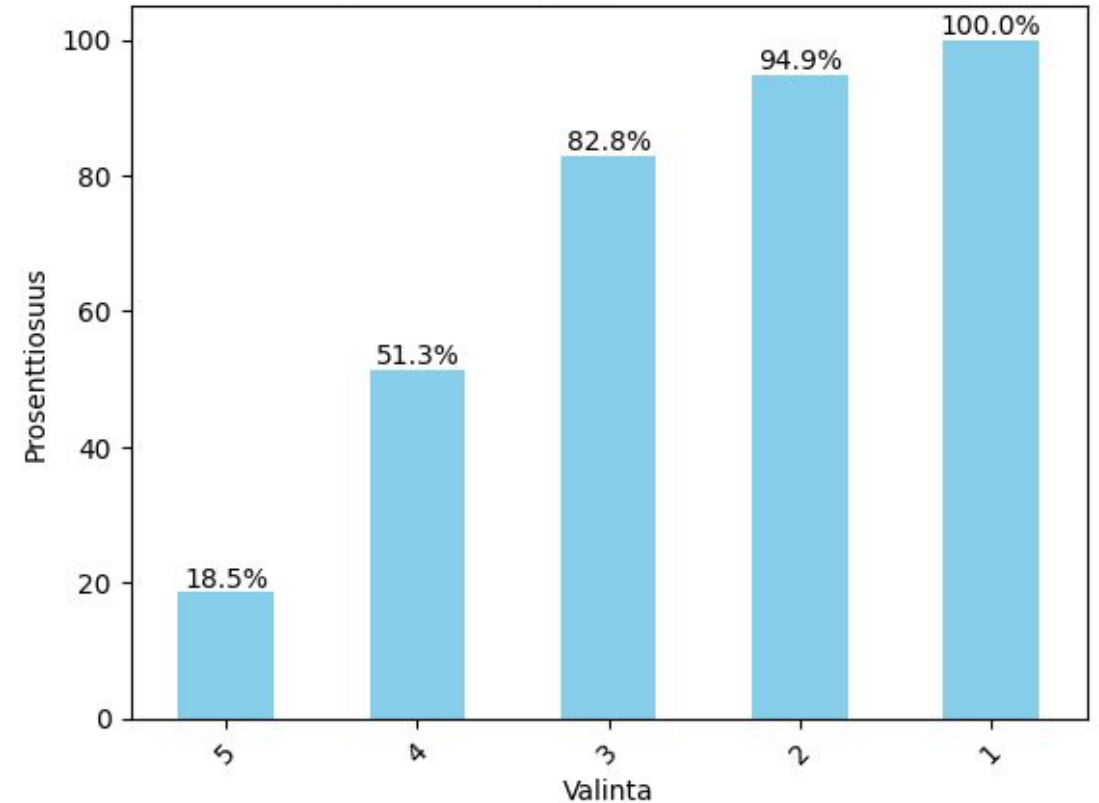


Arvosana ≥ 3 : 82.8%

- Virhemarginaali: 1.5%
- 95% luottamusväli: 81.3% - 84.3%
- P-arvo: 9.00×10^{-126} (tilastollisesti merkittävä)

Minkä arvosanan annat Etelä-Karjalan hyvinvointialueelle?

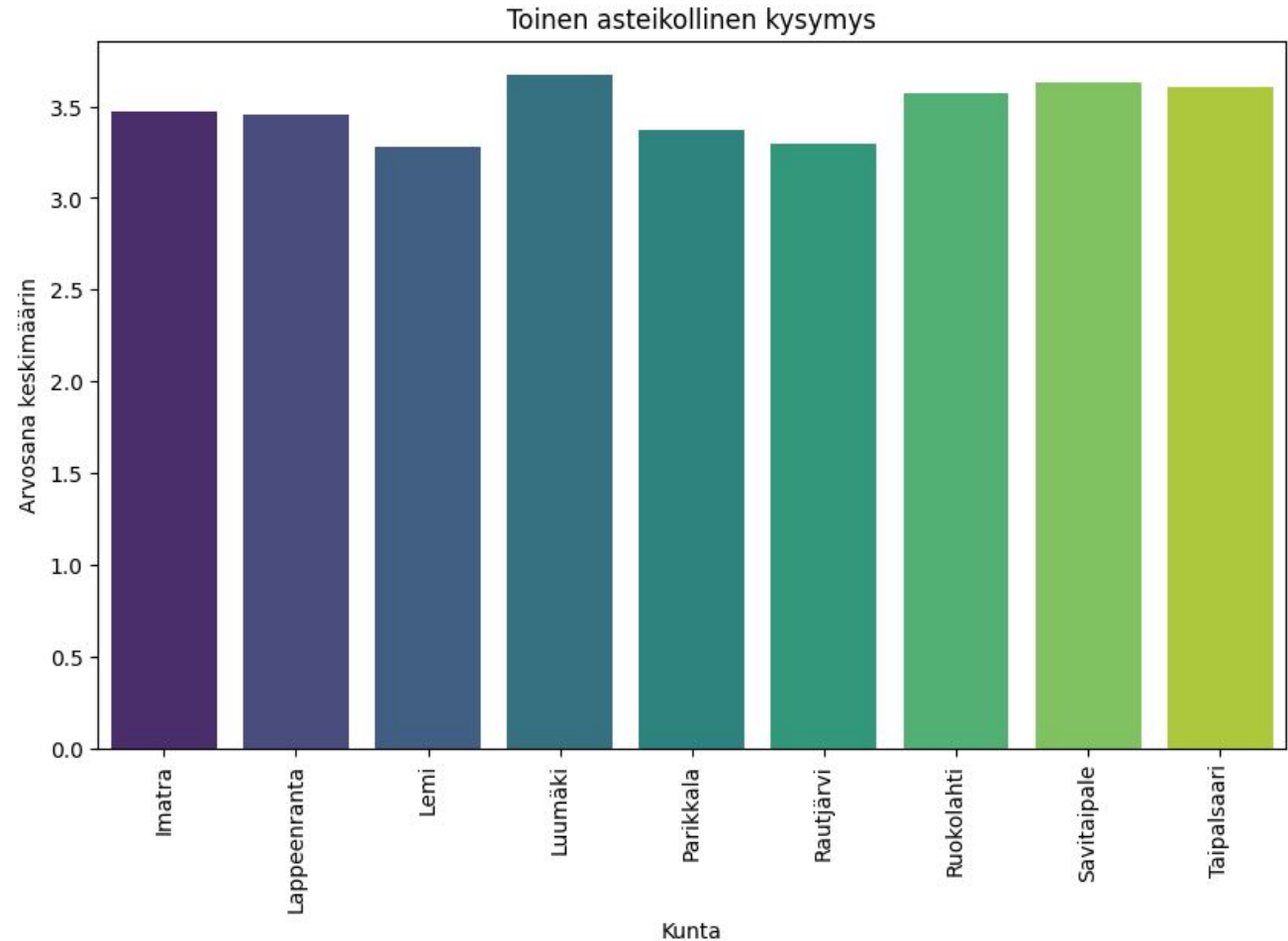
Etelä-Karjalan hyvinvointialueesta todella tyytyväisiä on 51.3% ja tyytymättömiä on vain 17.2%



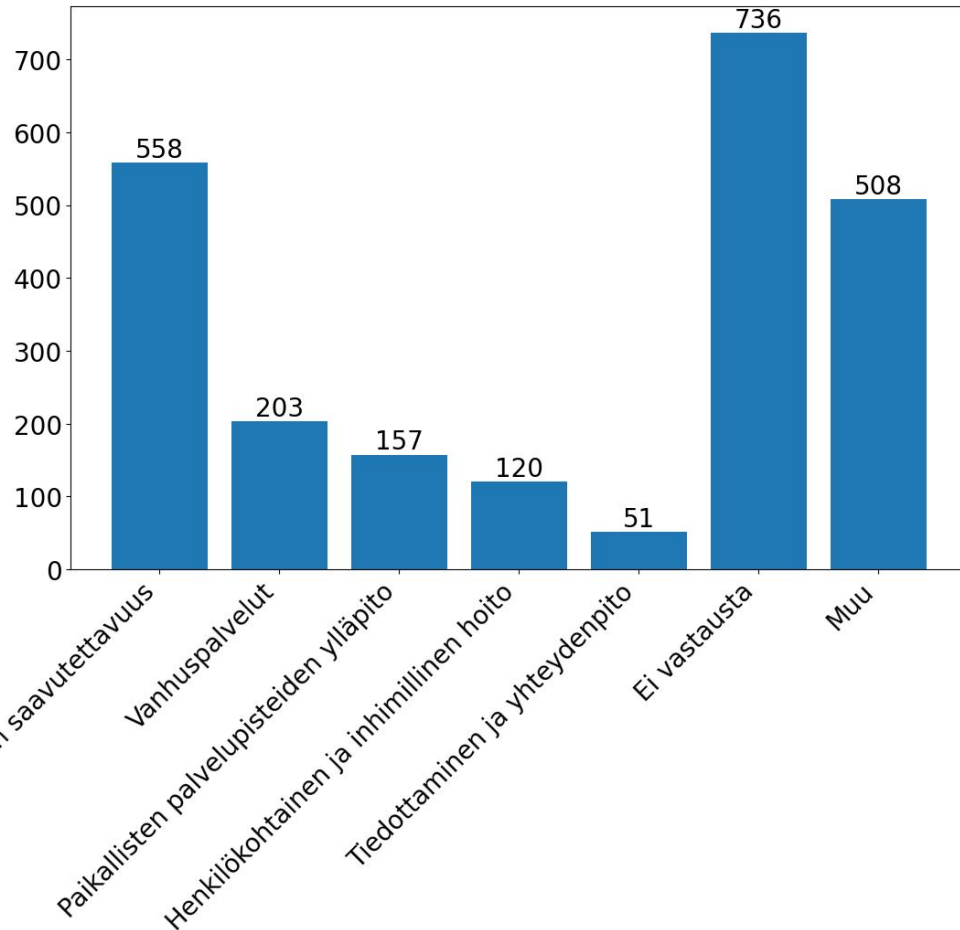
Kuntakohtainen vertailu: Minkä arvosanan annat Etelä-Karjalan hyvinvointialueelle?

Kuntien välillä ei ollut merkittäviä eroja vastauksessa

kunta	määrä	keskiarvo
Imatra	474	3.472574
Lappeenranta	1043	3.456376
Lemi	72	3.277778
Luumäki	123	3.674797
Parikkala	158	3.367089
Rautjärvi	106	3.292453
Ruokolahti	140	3.571429
Savitaipale	109	3.633028
Taipalsaari	109	3.605505



Mikä on tärkein asia, mihin Etelä-Karjalan hyvinvointialueen tulisi mielestäsi toiminnassaan panostaa?



1. **Terveydenhuollon saavutettavuus:** Vastaukset, jotka korostavat nopeampaa pääsyä lääkäripalveluihin ja tutkimuksiin, lääkäriaikojen nopeaa saatavuutta, ja pääsyn parantamista terveydenhuoltoon.
2. **Vanhuspalvelut:** Vastaukset, jotka keskittyvät vanhustenhoitoon, vanhusten hoitopaikkoihin ja vanhusten terveyspalvelujen kehittämiseen.
3. **Paikallisten palvelupisteiden ylläpito:** Vastaukset, jotka painottavat paikallisten palveluiden, kuten lääkäripalveluiden, säilyttämistä pienemmissä kunnissa ja yhteisöissä.
4. **Henkilökohtainen ja inhimillinen hoito:** Vastaukset, jotka korostavat henkilökohtaista lääkäriä, ystävällisyyttä ja asiantuntemusta hoitohenkilökunnalta.
5. **Tiedottaminen ja yhteydenpito:** Vastaukset, jotka mainitsevat paremman tiedottamisen ja yhteydenpidon terveydenhuollon ja asiakkaiden välillä.

Ei vastausta: Tyhjät vastaukset tai ne, joissa vastaaja vastaa esim. "en tiedä"

Muu: Vastaukset, jotka eivät sovi mihinkään yllä mainituista kategorioista tai ovat epäselviä.

Mikä on tärkein asia, mihin Etelä-Karjalan hyvinvointialueen tulisi mielestäsi toiminnassaan panostaa?

“No kyllä se on (että) nyt saisi lääkäriajan ja hoitajan mahdollisimman sujuvasti”

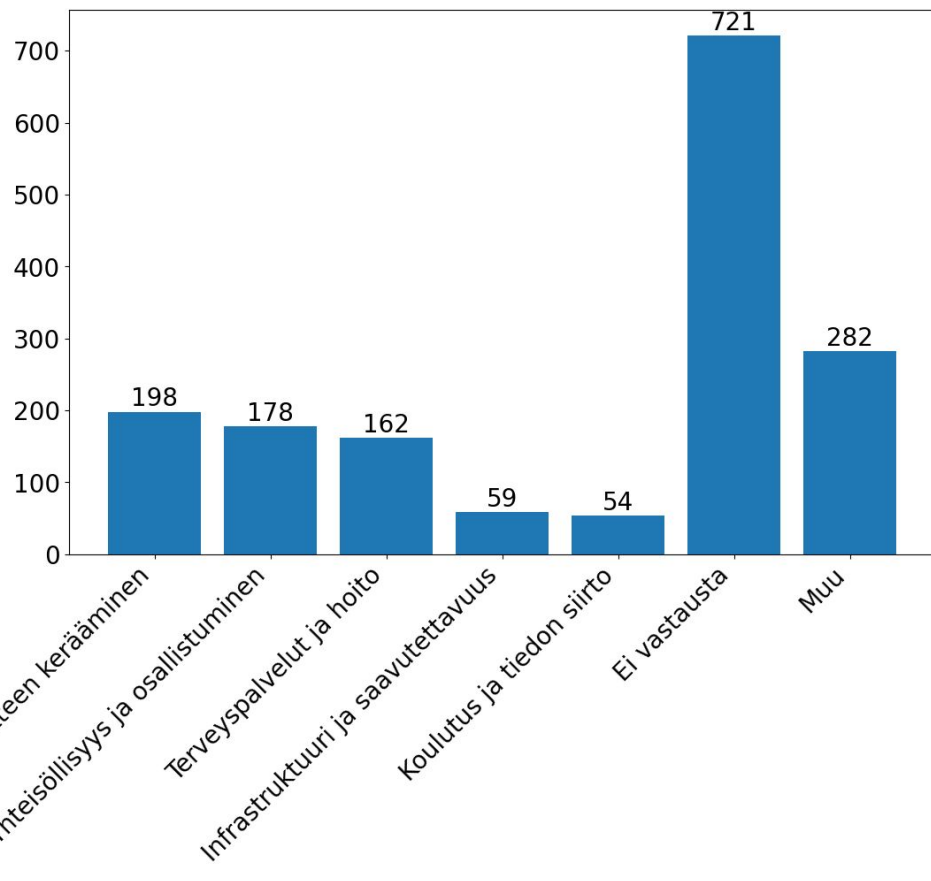
“Terveystenhoito palveluiden saatavuus”

“Lisää lääkäreitä”

Selkeästi tärkein asia mihin Etelä-Karjalan hyvinvointialueen tulisi kyselytutkimuksen mukaan toiminnassaan panostaa on **terveydenhuollon saavutettavuus.**

Muut esiin tulleet asiat 1) vanhuspalvelut, 2) paikallisten palvelupisteiden ylläpito, 3) henkilökohtainen ja inhimillinen hoito ja 4) tiedottaminen ja yhteydenpito, joskin näiden osuus yhteensä on vähäisempi kuin terveydenhuollon saavutettavuuden

Millä tavoin Etelä-Karjalan hyvinvointialue voisi mielestäsi hyödyntää nykyistä enemmän ikääntyneiden kuntalaisten osaamista ja ideoita?



1. Ideoiden ja palautteen kerääminen: Ehdotukset, jotka keskittyvät ikäihmisten mielipiteiden, ideoiden ja palautteen aktiiviseen keräämiseen ja kuuntelemiseen.

2. Yhteisöllisyys ja osallistuminen: Tämä kategoria kattaa ehdotukset, jotka liittyvät ikäihmisten osallistamiseen yhteisötoimintaan, vapaaehtoistyöhön, kerhoihin ja muihin sosiaalisiin aktiviteetteihin. Esimerkiksi "yhteisöllisyyttä yrittää järjestää" tai "vapaaehtoistyötä terveet seniorit voisivat auttaa".

3. Terveyspalvelut ja hoito: Sisältää vastaukset, jotka ehdottavat parannuksia terveydenhuoltoon, kuten parempia lääkäripalveluja, omahoitajia, tai pidempiä vastaanottoaikoja. Esimerkiksi "Ikäihmisellä pitäisi olla ihan omat lääkäri ja pidemmät ajat". **Huom: vaikka kysymyksessä ei kysytty tätä, tuli näissäkin vastauksissa esiin terveyspalveluiden saatavuus**

4. Infrastruktuuri ja saavutettavuus: Tämä kategoria keskittyy ehdotuksiin, jotka parantavat ikäihmisten pääsyä palveluihin ja toimintaan, kuten parempi liikenneyhteys tai esteettömyys. Esimerkiksi "yli 80-vuotiaille oma vastaanotto ja sitten keskusterveysasema keskustaan".

5. Koulutus ja tiedonsiirto: Käsittää ehdotukset, jotka keskittyvät ikäihmisten tietojen ja taitojen hyödyntämiseen, kuten opettaminen tai mentorointi. Esimerkiksi "Kuunnellaan vanhempien tietotaitoa ja siirtää se hiljainen tieto nykyiselle".

Ei vastausta: Tyhjät vastaukset tai ne, joissa vastaaja vastaa esim. "en tiedä"

Muu: Vastaukset, jotka eivät sovi mihinkään yllä mainituista kategorioista tai ovat epäselviä.

Millä tavoin Etelä-Karjalan hyvinvointialue voisi mielestäsi hyödyntää nykyistä enemmän ikääntyneiden kuntalaisten osaamista ja ideoita?

“tekemällä tämäntyyppisiä kyselyjä”

“tiedotustilaisuuksia”

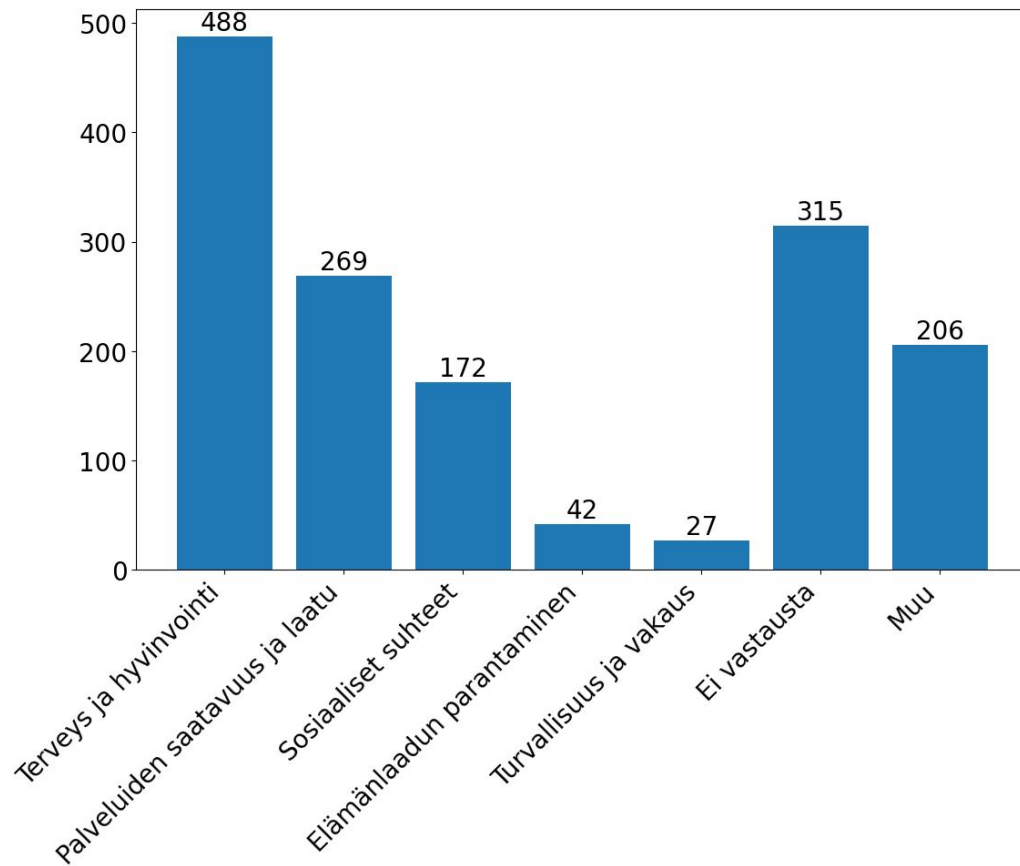
“No esimerkiksi tällaisella kyselyillä on hyvä selvittää niin”

“ammattitaitoista henkilökuntaa järjestämään näille ikääntyville henkilöille harrastustoimintaa”

Osa vastaajista kaipaa erilaisia tapoja osallistua ja saada äänensä kuuluviin. Tämä onnistuu esimerkiksi:

- Tiedottamiselle
- Tämän tyyppisillä kyselyillä
- Yhteisöllisillä tapahtumilla

Mitkä asiat ovat sinulle merkityksellisiä oman elämänlaatusi kannalta?



1. Terveys ja hyvinvointi: Vastaukset, jotka keskittyvät terveydenhuoltoon, lääkärille pääsyyn, terveellisiin elämäntapoihin, ja yleiseen fyysiseen toimintakykyyn. Esimerkkejä: "terveys", "terveys on kaikkein tärkein" ja "terveys ja toimintakyky".

2. Palveluiden saatavuus ja laatu: Vastaukset, jotka käsittelevät pääsyä terveystaloihin, kotiin tuotavia palveluita, ja palveluiden nopeutta. Esimerkkejä: "toimivat terveystalot myös ikäihmisille", "saada ajoissa tasa-arvoa mitä tarttee että se palvelu olisi helpommin saatavilla".

3. Sosiaaliset suhteet: Vastaukset, jotka korostavat perheen, ystävien ja muiden läheisten ihmisten merkitystä. Esimerkkejä: "läheiset ihmiset", "oma terveys ja läheiset ihmiset", "perhe ja terveys".

4. Elämänlaadun parantaminen: Vastaukset, jotka liittyvät elämänlaadun parantamiseen kuten vapaa-aika, liikuntamahdollisuudet, ja harrastukset. Esimerkkejä: "terveelliset urheilulliset elämäntavat", "hyvät liikuntamahdollisuudet ja ne suht lähellä".

5. Turvallisuus ja vakaus: Vastaukset, jotka liittyvät henkilökohtaiseen tai emotionaaliseen turvallisuuteen, rauhan tunteeseen ja turvallisuuden ylläpitoon yhteiskunnassa. Esimerkkejä: "turvallisuus", "autistinen ja emotionaalinen turvallisuus ihmissehteet".

Ei vastausta: Tyhjät vastaukset tai ne, jotka eivät sisälly mitään tietoa, kuten "en tiedä" tai "en osaa sanoa" tai kirosanoja sisältävät.

Muu: kun vastaukset eivät sovi yllä mainittuihin kategorioihin tai ovat epäselviä

Mitkä asiat ovat sinulle merkityksellisiä oman elämänlaatusi kannalta?

“terveys ja toimintakyky”

“terveys on kaikkein tärkein”

“Tottakai terveys on tärkein”

“Edelleen lääkäripalveluita ei ole saatavilla ja ne on erityisen tärkeitä koska on pitkät matkat tota lähimpään lääkäriin”

Senioriväestön keskuudessa **elämänlaatuun eniten vaikuttava tekijä on selkeästi terveys**. Myös **palveluiden saatavuus** nousi vastauksissa esiin, kuten aiemmissakin kysymyksissä.

Myös henkilökohtaisia tekijöitä, kuten sosiaaliset suhteet, nousi vastauksissa esiin.

Millaisen arvosanan antaisit tällaiselle automaattipuhelulle, kun haluamme kartoittaa kuntalaisten mielipiteitä?

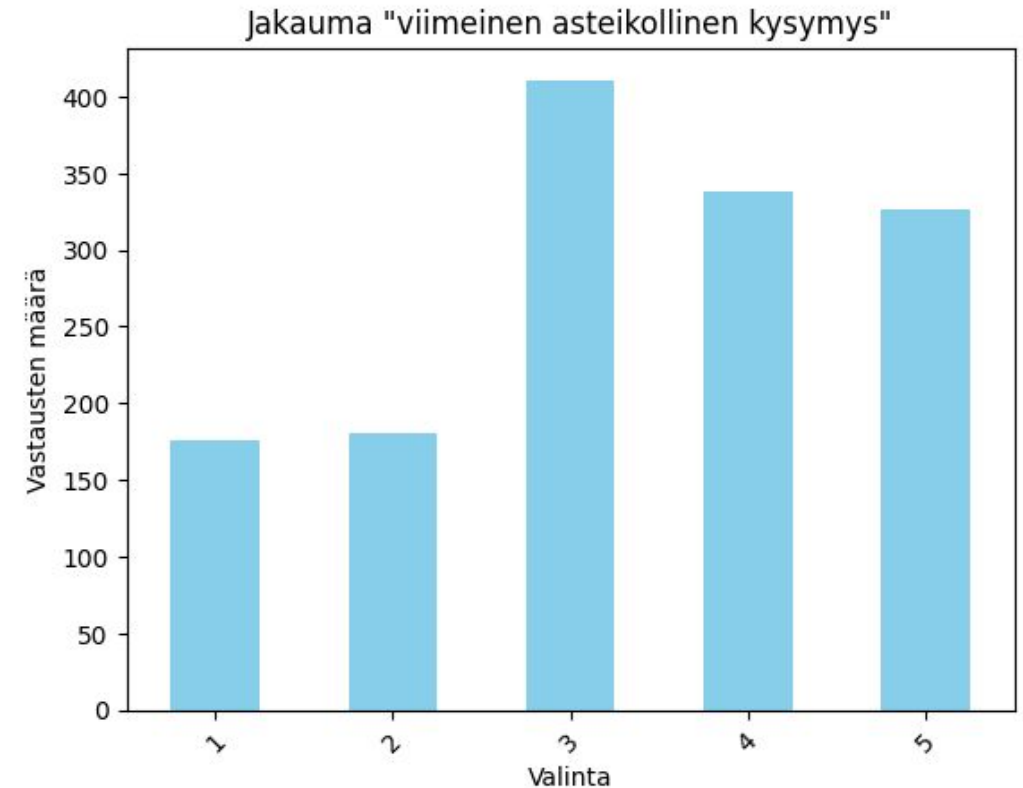
Keskiarvo: 3.3

Mediaani: 3

Vastanneita: 1431 (29.0%)

75.1% antoi arvosanan 3 tai parempi.

Tulokset ovat tilastollisesti
merkittäviä, joten automaattipuhelut
selvästi hyväksytään mielipiteiden
kartoittamiseen



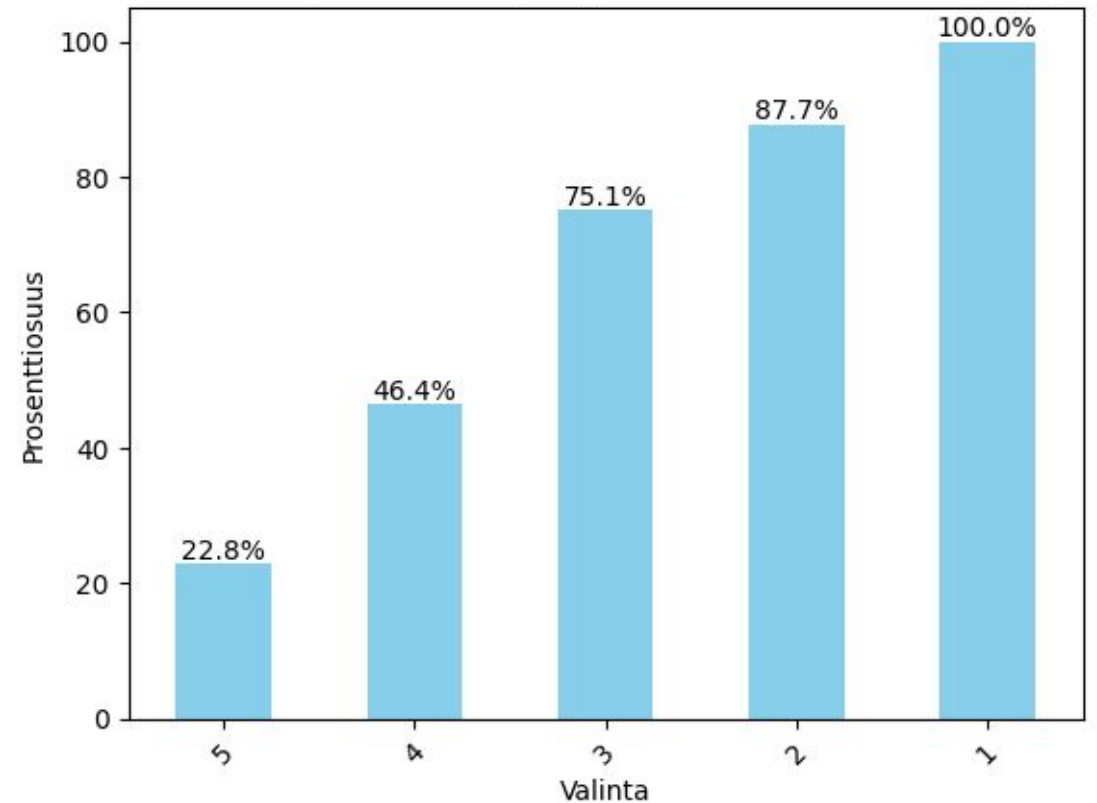
Arvosana ≥ 3 : 75.15%

- Virhemarginaali: 2.25%
- 95% luottamusväli: 72.9% - 77.4%
- P-arvo: 1.48×10^{-33} (tilastollisesti merkittävä)

Millaisen arvosanan antaisit tällaiselle automaattipuhelulle, kun haluamme kartoittaa kuntalaisten mielipiteitä?

75.1% suhtautuu vähintään neutraalisti automaattipuheluilla tehtäviin kyselyihin.

Tulokset ihmisten tekemistä kyselyistä vastaavat automaattipuhelukyselyiden tyytyväisyyttä.

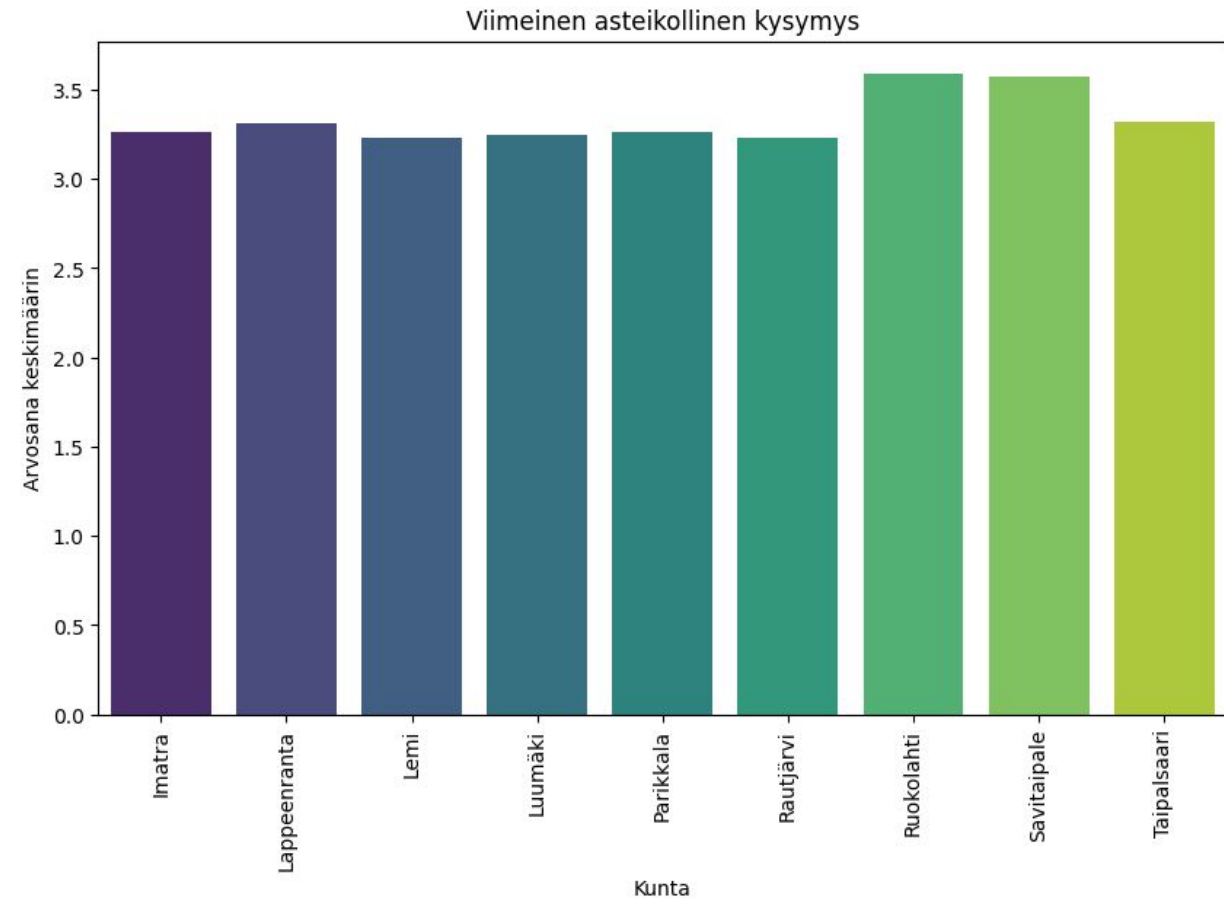


Monivalintakysymys 3 oli kyselyn viimeinen kysymys.

Kuntakohtainen vertailu: Millaisen arvosanan antaisit tällaiselle automaattipuhelulle, kun haluamme kartoittaa kuntalaisten mielipiteitä?

Myös viimeiseen kysymykseen saatiin riittävästi vastauksia johtopäätösten tekemiseen.

kunta	määrä	keskiarvo
Imatra	281	3.263345
Lappeenranta	652	3.308282
Lemi	47	3.234043
Luumäki	69	3.246377
Parikkala	95	3.263158
Rautjärvi	61	3.229508
Ruokolahti	86	3.593023
Savitaipale	71	3.577465
Taipalsaari	68	3.323529



Yhteenveto

Etelä-Karjalan hyvinvointialueesta selkeästi pidetään.

- 82.8% vastaajista antoi arvosanan 3 tai suurempi
- Senioriväestö kaipaa **yhteisöllisyyttä ja mahdollisuuksia osallistua** hyvinvointialueen toimintaan
- Terveystuonon tavoitettavuus on suurin huoli vastauksissa. “Miten päästä lääkäriin.”, “Lisää lääkäreitä”, “Lisää hoitajia”

Automaattipuhelut onnistuivat

- Tutkimuksella tilastollisesti merkittävät tulokset. Riittävä määrä vastaajia ja datan laatu hyvää!
- Vastaajat hyväksyvät automaattipuhelut tähän. Valtaosa vastaajista antaa neutraalin tai paremman arvosanan.
- Tutkimukset voidaan tehdä tehokkaasti. Yli 2000 haastattelua olisi muutoin haastavaa tai mahdotonta toteuttaa.
- Useampi avoin vastaus: “Tällaisilla kyselyillä saadaan ihmisten tuota sairauksista ja hyvinvoinnista tietoa”, “No esimerkiksi tällaisella kyselyillä”

Kiitos!

Jos tutkimuksesta herää mitä tahansa kysyttävää, voitte olla meihin yhteydessä:

TkT Sebastian Sonntag

+358 50 302 02 42

sebastian.sonntag@ontime.fi

Teemu Valkonen

+358 44 058 4330

teemu.valkonen@ontime.fi

On-Time Research Solutions Oy

www.ontime.fi